

Manual bàsic per fer compost



és
esporles



QUÈ ÉS EL COMPOST?

El compost és un **adob orgànic** obtingut a partir de la descomposició controlada de la matèria orgànica. És un producte estable, d'olor agradable i amb multitud de propietats beneficioses per els sòls i plantes que s'aconsegueix després de la **biodegradació en presència d'oxigen dels residus orgànics**, tals com restes de jardí i residus de cuina.

El compost garanteix a les plantes una reserva de substàncies nutritives, afavoreix l'absorció i retenció d'aigua, facilita la circulació de l'aire i limita els canvis bruscs tant de temperatura com d'humitat.





PER QUÈ FER COMPOSTATGE DOMÈSTIC?

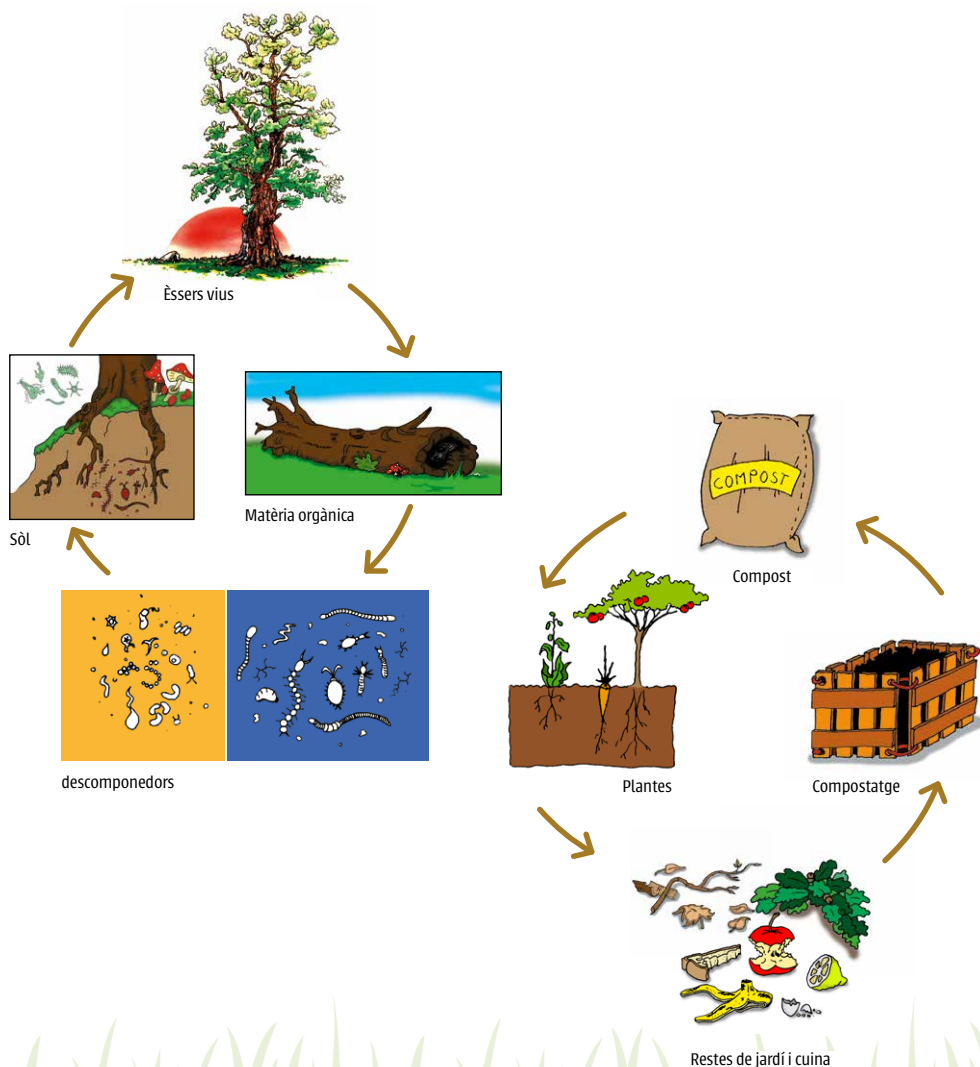
1. Millora la fertilitat de la terra: L'ús d'una bona quantitat de compost en el jardí o a l'hort millora considerablement les característiques del sòl, evitant la necessitat d'usar fertilitzants químics i pesticides. A més estalvia molta d'aigua en el reg. Això fa que els productes conreats siguin més sans i que la nostra forma de conrear-los sigui més respectuosa amb el medi ambient.

2. Converteix els residus en recursos: Els residus orgànics, substancialment les restes de cuina i de jardí, constitueixen entre el 40-50% dels residus de les llars. La seva recollida i posterior tractament és extremadament costosa i produeix contaminació en el transport i, en cas de ser incinerats, s'alliberen partícules altament contaminants per l'atmosfera i la terra. Compostant es redueix sensiblement la quantitat de residus orgànics, convertint-los en recursos fèrtils per la terra i aconseguint així disminuir la contaminació ambiental.

3. És fàcil i econòmic: El compostatge és un procés fàcil de fer i amb un cost econòmic mínim comparat amb altres sistemes de tractament dels residus. Té avantatges ambientals, doncs reduïm els residus en el lloc on es generen i tanquem el cicle de la matèria orgànica. A més d'estalviar costos de la recollida i tractament, estem estalviant en la compra de productes fertilitzants. El compost és un producte fàcil d'obtenir, barat i molt abundant.



FENT COMPOST IMITEM EL CICLE DE LA MATÈRIA A LA NATURA





PREPARACIÓ DEL COMPOST

1. LLOC I UTENSILIS

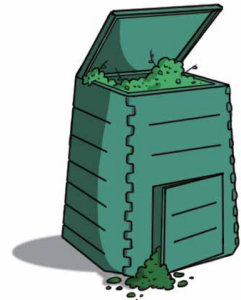
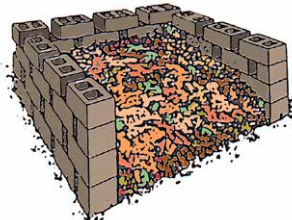
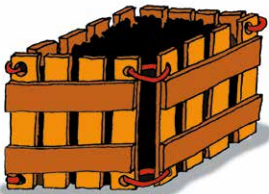
Existeixen nombroses formes de preparar el compost encara que aquí ens ocuparem del compostatge domèstic, el que es fa en contenidors anomenats “compostadors o composteres”.

Encara que el compost pugui ser un simple munt de restes orgàniques, resulta més pràctic emprar un contenidor de reixa metàl·lica, de fusta o de plàstic. En tot cas, el compostador ha d'estar situat en un lloc protegit per evitar variacions tant de temperatura com d'humitat. La posició ideal és sota un arbre de fulla caduca, de manera que estigui a l'ombra **a l'estiu i al sol a l'hivern**.

Col·locar el compostador **sobre la terra**, mai sobre ciment, asfalt o paviment, per permetre als descomponedors presents en el sòl la colonització del recipient.

Caldrà també regular l'entrada d'aire i humitat mantenint el contenidor **cobert** o tancat.

Els materials llenyosos hauran de ser tallats en trossos no majors de 5 cm, pel que són precisades unes tisores de poda, una destal o una trituradora vegetal. També seria útil disposar d'una eina airejadora per moure i airejar els materials i, fins i tot, d'una pala per recollir el compost ja fet. És necessari disposar d'un sedàs per separar la part perfectament compostada dels fragments llenyosos i les parts sense descompondre, encara presents.





2. MATERIALS I MESCLES

Poden agrupar-se en dues categories:

Materials humits: Rics amb **aigua** i substàncies nutritives com el **nitrogen** restes de fruites i verdures, gespa i podes fresques, coscles d'ous i d'altres.

Materials secs: Que aporten **estructura** i tenen molt de **carboni** (branques, fulles seques, palla, gespa eixuta, cartó...)

És molt important mantenir la proporció 2 parts de materials humits per 1 de materials secs per a una bona humitat del compostador i per a una proporció adequada de carboni i nitrogen. Així s'afavoreix la proliferació d'organismes descomponedors i s'eviten males olors.





MATERIALS PER A COMPOSTAR

Per obtenir un bon compost el millor és utilitzar una quantitat variada de materials, com més triturats estiguin, més ràpid obtindrem el compost.

Sí: Restes de jardí: plantes, fulles, fruits, flors, herbes.

Restes de cuina: fruita, ossos, peladures de fruites, verdures i hortalisses sense cuinar, pòsits de cafè o infusions, closques d'ou picades.

En petites quantitats: Serradures i cendres de fusta no tractada, cartó, cartons d'ous, torcaboques, bosses i envasos de paper.

No: Deposicions de cans i moixos, filtres de cigarrets, bolquers, revistes il·lustrades, restes d'aspiradora, teixits sintètics, materials no orgànics (plàstics, vidres, metalls, gomes...). Per obtenir un bon compost el millor és utilitzar una quantitat variada de materials, com més triturats estiguin, més ràpid obtindrem el compost.

Millor evitar: Carn i peix, productes derivats de la llet, productes que continguin llevats o greixos, productes que continguin salses i amaniments.





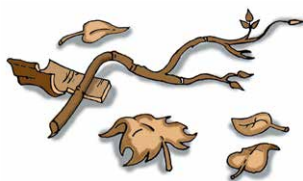
CONSELLS PER A LA MESCLA

Quan estiguin col·locats els materials pot ser útil agregar en el compostador una mica de **fems d'animals herbívors** de granja (polls, conills, ovelles, cabres, cavalls, vaques), per així accelerar el procés de descomposició. En el cas d'aportacions importants d'abonament, el producte obtingut serà més ric en nitrogen, la qual cosa cal tenir present a l'hora d'aplicar-ho. Evitar els excrements de cans, moixos i d'altres animals carnívors.

És recomanable **no** incorporar materials **cuinats i greixos**, especialment carns i peixos que puguin incorporar proporcions perjudicials de salses i compostos orgànics al compost final, provocar males olors i atreure mosques i rosegadors.

El paper a incorporar no ha de ser setinat, però es poden utilitzar paper i cartó d'emballar, que sempre hauran de ser tallats en petits trossos, però no revistes il·lustrades perquè tenen elements tòxics en les seves tintes.

Hem d'anar amb compte amb les aportacions de gespa fresca degut al seu alt contingut en aigua ja que es compacta ràpidament, es podreix i provoca males olors. Per evitar això, ho tirarem ben **mesclat** amb branques o palla de manera que creï una estructura per la qual pugui circular l'aire. Una altra solució pot ser deixar-ho podrir prèviament estenent-lo a terra.





OPERACIONS A REALITZAR

La primera vegada que omplim el compostador prepararem un jaç en el fons amb material llenyós gruixat per facilitar la circulació d'aire. Sempre que sigui possible es mantindrà la compostera plena, com a mínim fins a la meitat.

MANTENIMENT

Aire. Remourem el contingut de la compostera sempre que sigui possible, com a mínim cada vegada que es faci una aportació per assegurar que els organismes descomponedors puguin respirar i no es donin processos de fermentació per absència d'aire.

Humitat. Mantenint una proporció de dues parts de restes humides (restes de fruites i verdures) per una de sec.

Temperatura. Protegirem la compostera de canvis bruscos de temperatura externa i del vent mantenint la seva tapa tancada i en un lloc resguardat. Mantenir plena com a mínim fins la meitat.

Restes Triturats. Inclourem residus periòdicament. Com més petits siguin els trossos que incorporem al compostador menys espai ocuparan, més fàcilment remenarem la seva mescla i major superfície tindran perquè bacteris i microorganismes puguin actuar i la descomposició sigui més ràpida.

Passats **6-8** mesos de l'inici del procés, podem començar a extreure compost del fons del compostador. Un sedàs ens ajudarà a separar el compost del material no totalment compostat. Convé deixar reposar el compost extret en un lloc airejat, ombrejat i cobert de pluja uns dies per assegurar que no contenen invertebrats.

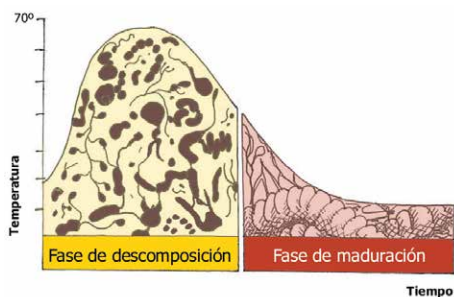


FASES I TIPUS DE COMPOST

El procés de compostatge principalment es divideix en dues fases, ambdues sempre en presència d'oxigen.

Fase 1a. Descomposició i degradació

Al principi actuen bacteris termòfils i fongs que, amb la seva activitat, generen calor. És necessari per això que la compostera estigui plena, almenys fins a la meitat. La temperatura pot arribar fins als 70°C, variant segons els materials utilitzats i quantitat de bacteris i disminueix en la mesura que l'activitat dels microorganismes s'alenteix. Aquesta pujada de **temperatura** acaba amb qualsevol organisme patògen present i fa que les llavors presents en les restes s'esterilitzin.



Durada entre 6 i 8 mesos: depèn de l'època de l'any, de la naturalesa de la matèria orgànica, del lloc i condicions climàtiques on s'ubiqui i del seu manteniment.

Fase 2a. Maduració

En la segona fase actuen bacteris mesòfils a una temperatura de 20-30 °C. Aquí es multipliquen **petits animals** com cucs, cotxinilles i insectes que es nodreixen dels microorganismes, restes vegetals i diversos invertebrats, contribuint així a la formació de compost madur.

Així, transcorreguts entre 6 o 8 mesos de l'inici del procés, separen amb l'ajuda d'un sedàs els materials no totalment compostats (compost fresc) del compost madur, que deixarem reposar uns dies, amb una agradable olor a terra de bosc.



POSSIBLES INCIDÈNCIES

POSSIBLES INCIDÈNCIES

EFFECTE APRECIAT	POSSIBLE CAUSA	SOLUCIONS
No es descompon, la temperatura no puja	Falta nitrogen o humitat, massa aire	Afegir més restes fins a arribar als 2/3 de les parets del compostador. Si està obert protegir temporalment amb un plàstic
Fa olor de podrit	Falta oxigen, excés d'humitat, procés anaerobi	Afegeix sec i remenar. Si cal treure, deixar assecar i tornar a omplir
Molt sec, no disminueix el volum	Sequedat en l'ambient, massa materials secs	Afegir matèria humida, (millor de ràpida descomposició). Regar una mica amb aigua (si està molt sec) reutilitzada si es pot
Hi ha moltes mosques	Excés d'humitat Restes de menjar sense cobrir	Cobrir restes fresques amb material sec. En un vermicompostador poden cobrir les restes amb una tela transpirable
Presència de moltes formigues	Sequedat en l'ambient i en la matèria, abandonament del compostador	Remenar i voltejar, regar perímetre del compostador, afegir restes frescs
Presència de rosegadors	Abandonament del compostador restes inadequats de menjar	Eliminar les restes temporalment, remoure i voltejar. Cobrir amb restes seques



QUAN EL COMPOST EL FAN ELS CUCS

És l'opció ideal per compostar les restes vegetals generades en un **habitatge sense jardí ni terra**, és a dir, sense accés natural dels descomponedors del sòl.

El vermicompostatge és un procés aeròbic, lliure de males olors i transformador de matèria orgànica a través de l'acció descomponedora dels **cucs**.

Aquests cucs, a través del seu tub digestiu i amb l'acció combinada de microorganismes, transformen la matèria orgànica en vermicompost, encara amb major contingut de nutrients i millor estructura que el compost, ideal per abonar cossiols d'interior i terrasses.

A més, produeixen adob líquid, el lixiviat. Regant les plantes amb aquest líquid diluït en una proporció d'una part de lixiviat en tres parts iguals d'aigua, s'enriqueixen aportant nutrients. Amb una concentració encara més diluïda es poden polvoritzar les fulles com a insecticida natural.

Temperatura: Rang 3-35 °C / Òptima: 18- 25 °C

Humitat: Rang 50-90 °C / Òptima: 70-80 °C

pH: Rang 5-8,4

VERMICOMPOSTADOR

El lloc on viuran els cucs i processaran les restes orgàniques és el vermicompostador, un poal tancat i ventilat amb, habitualment, safates superposades foradades per permetre el pas dels cucs entre els diferents nivells i amb un dipòsit de líquids en el fons amb aixeta per extreure el lixiviat.





L'ALIMENTACIÓ DELS CUCS

Com més variats i més trossets estiguin els residus vegetals incorporats al vermicompostador, més ràpid i més ric en nutrients i propietats serà el vermicompost final.

Sí menjen

- Restes de fruita (pell de plàtan, maduixes, pomes, etc)
- Restes de verdura no cuinada (pells de carbassó, albergínia, patata...)
- Marró de cafè i te

En menor quantitat

- Closques d'ou
- Paper i cartó
- Pèl i fibres vegetals naturals

No menjen

- Carn i peix
- Aliments amb salses i olis
- Lactis i llevats
- Restes llenyosos de jardí



Als cucs no els agraden els cítrics ni un excés d'aliment que els "ofegui" al vermicompostador.

Operacions a realitzar:

- Muntatge del vermicompostador.
- Preparació del substrat inicial amb cucs i fibra de coco humida.
- Mesclar restes de cuina trossets amb la població de cucs.
- Introduir restes orgàniques a mida que es van processant. Controlant la seva quantitat i proporció mantindrem el vermicompostador amb un percentatge d'humitat adequat.
- De tant en tant extreure el lixiviat produït.
- Quan la primera safata estigui plena, transcorreguts uns 4 o 6 mesos, col·locar una safata nova a la part superior on començarem a afegir només restes orgàniques.
- La safata inferior queda a l'espera de ser abandonada pels cucs que en acabar el menjar pujaran, a través dels forats, a alimentar-se a la safata recentment incorporada, podent així collir el vermicompost. Aquest pas requereix el seu temps, no és immediat.
- Un cop lliure de cucs i cries, extreure vermicompost i deixar assecat i reposar en un lloc ventilat abans del seu ús.



USOS DEL COMPOST

COMPOST FRESC

APLICACIONS

Encoixinat

Abonament verd

MÈTODE

Escampar en capes de 5 cm al voltant de la planta

Enterrar una capa de 2 a 5 cm superficialment

PROPIETATS

Protegeix dels canvis de temperatura i de la sequedats. Millora el sòl i controla el creixement de males herbes

Aporta nitrogen i altres nutrients. Millora l'estructura del sòl

COMPOST MADUR

APLICACIONS

Hort i jardí

Planter

Cossiòl

Gespa

Arbres

Te de Compost

MÈTODE

Mesclar amb els primers 15 cm de sòl (0,54 kg / m²)

Mescla a parts iguals amb terra i sorra.

Mesclar compost, terra vegetal i perlita en parts iguals.

Estendre una na capa a la superfície a la primavera (renovació de la gespa)

En el trasplantament: mesclar a parts iguals el compost i la terra vegetal, compactar el substrat resultant al voltant de l'arrel i pressionar per evitar buits. Abonament: una capa d'uns 3 cm al voltant del tronc en un diàmetre semblant a la copa o al fullatge

Ficar el compost en un sac i introduir-lo en aigua tot el vespre

PROPIETATS

Aporta nutrients assimilables per les plantes

Aporta nutrients assimilables per les plantes

Aporta nutrients assimilables per les plantes

Aporta nutrients i equilibra l'estructura del sòl

Aporta nutrients assimilables, crea un substrat òptim per l'arrelament

Líquid fertilitzant per regar



Ajuntament d'Esporles

L'Ajuntament d'Esporles aposta per una gestió sostenible dels residus. Des de l'any 2009 fa la recollida porta a porta de totes les fraccions dels residus del municipi, assolint més del 75% de recollida selectiva.

L'any 2017 posa en marxa el Projecte pilot de Compostatge amb la participació d'un grup inicial de ciutadans voluntaris i obert a la incorporació de tots els interessats. Aquesta és la primera passa cap a l'objectiu de gestionar la matèria orgànica al propi municipi.

Aposta per la sostenibilitat i contacta amb nolsaltres!

Ajuntament d'Esporles. Plaça de l'Ajuntament, 1 · 07190 Esporles

www.esporles.cat · agenda21@espores.cat · T +34 971 610 002 (extensió 55)

Amics de la Terra

Amics de la Terra Mallorca és una associació ecologista amb més de 23 anys de lluita ambiental a l'Illa. Actua del local al global promovent campanyes i activitats per involucrar a la ciutadania en la conservació i coneixement del medi ambient. Forma part de l'associació del mateix nom a nivell estatal i europeu, a més d'Amics de la Terra Internacional, la xarxa ecologista de moviments de base més gran del món amb més de dos milions de socis i sòcies en 76 països.

És una entitat positiva i proposa alternatives més sostenibles i justes. Ajuda a les persones a canviar les seves preocupacions en accions per transformar el seu entorn i el Món. Actua en els temes ambientals i socials més urgents. Qüestiona el model actual de globalització econòmica liderada per les grans corporacions. Vol crear un futur millor per a la gent i el Planeta.

Uneix-te a Amics de la Terra!

www.amicsdelaterra.org · amics@amicsdelaterra.org · T +34 971 757 939

Av. Comte Sallent, 4, 1r A · 07003 Palma

PER LES **PERSONES** I EL **MEDI AMBIENT**



Més informació a:

T. 971 610 002
agenda21@esporles.cat
www.esporles.cat

© Juny 2017



**AJUNTAMENT
D'ESPORLES**

és
esporles



G CONSELLERIA
O MEDI AMBIENT,
I AGRICULTURA
B I PESCA



**Amics de
la Terra**



**GOBIERNO
DE ESPAÑA**

**MINISTERIO
DE AGRICULTURA, ALIMENTACIÓN
Y MEDIO AMBIENTE**